



# Hrádek

## *Cesta stříbra –II. okruh*

*Pracovní list k expozici*  
Kategorie III. stupeň

1. Ve středověku se v Kutné Hoře dolovalo od konce 13. století do poloviny 17. století. Víte, kolik tun stříbra a kolik tun mědi se získalo za celou dobu provozu kutnohorských dolů?
- 

2. V Kutné Hoře byl ve středověku nejhlubší důl, který nazývali Osel. Víte, ve kterém století dosahoval největší hloubky a kolik metrů byl hluboký?
- 

3. Víte, jaký je rozdíl mezi šachtou a štolou?
- 

4. Nad ústím šachty byla nainstalována tažná zařízení, obvykle zastřešená prkennou kůlnou, tzv. \_\_\_\_\_.

5. Důlní díla se hloubila a razila primitivními základními havířskými nástroji. Některé měly své specifické názvy. Dovedete je pojmenovat?

hornická kladiva \_\_\_\_\_

ostré kladivo \_\_\_\_\_

tupé kladivo \_\_\_\_\_

trojhranná ostrá motyka \_\_\_\_\_

velká obouruční palice \_\_\_\_\_

6. V místech, kde byla hornina příliš tvrdá a kde to bylo možné, používali havíři metodu žárového dobývání, tzv.

\_\_\_\_\_.

7. I přepravní předměty, ve kterých havíři dopravovali rudu v dolech, byly primitivní a měly svoje názvy. Doplníte je?

dřevěné necičky

\_\_\_\_\_

dřevěné bedny

\_\_\_\_\_

dřevěná kolečka

\_\_\_\_\_

důlní vozík

\_\_\_\_\_

8. Dřevěná výdřeva – šrůt byla nutná v místech, kde nebyly stěny štoly tvořeny pevnou horninou, nebo sloužila ke zpevnění stěn nebo těžních jam, nad kterými stály těžní stroje. Výdřevy, výrobu žebříků a dalších dřevěných zařízení v dolech měli na starosti důlní tesaři,

tzv. \_\_\_\_\_.

9. K dopravě materiálu na povrch sloužily dva druhy strojů, na kterých byly připevněné proutěné koše nebo měchy z volské kůže. Víte, které stroje to byly, kdo je poháněl nebo obsluhoval?

\_\_\_\_\_

\_\_\_\_\_

10. Co mohl obsahovat měch z volské kůže?

\_\_\_\_\_

11. Typickým pracovním oděvem havířů byly

\_\_\_\_\_ , které si i vy

před vstupem do dolu na sebe obléknete.

Později používali i kožené zástěry

zvané \_\_\_\_\_ .



12. Nízký hliněný kahan s hubičkou a otvorem či ouškem k uchopení a uchycení, tzv. palečnicový, kterým si havíři svítili v dole, se naplnil zvířecím tukem a lněným knotem. Víte, jaký druh tuku to byl?



\_\_\_\_\_

13. Na titulní straně kutnohorského kancionálu jsou zachyceny tři společenské světy ve středověké Kutné Hoře. Víte, které?

\_\_\_\_\_

\_\_\_\_\_

\_\_\_\_\_



14. Rudokupci – erckaufěři si na Rudném trhu prohlédli rudu a podle svých zkušeností a možností nabídli výkupní cenu. Víte, jak se nazývala metoda prodeje rudy, kterou používali a která byla specifická právě pro Kutnou Horu?

\_\_\_\_\_

15. Seřad'te jednotlivé kroky technologického postupu zpracování rudy:

Cány (stříbrné pruty) se ve **šmitně** roztepávají na pásy a stříhají na farfule.

Ze střížků se v **preghausu** razí mince.

V **prenárně** se čistí stříbro přepalováním.

Z farfulí se stříhají nebo vybíjejí střížky, vyrovnávají se v ploše a zakulacují se na hraně.

Úředníci mince vykupují hertovní (hutní) stříbro od erckaufěřů.

V **kernárně** se zrní měď.

Střížky se bělí v **lorýrně**, leští se a suší.

V **gysárně** se slévá stříbro a měď, slitina se odlévá do barchánů a vznikají cány.

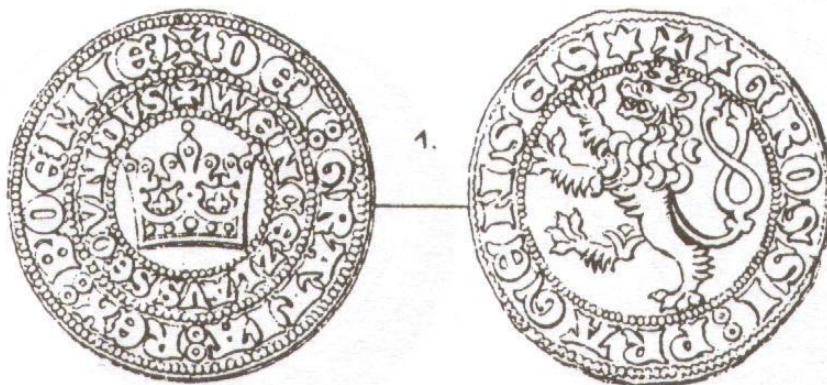
16. V roce 1300 zavedl král \_\_\_\_\_ v rámci významné  
měnové reformy novou dvoustrannou minci \_\_\_\_\_.

Víte, kde všude se touto měnou dalo platit?

17. Na obrázku je zobrazený pražský groš ražený za Václava II. Avers (líc) těchto mincí nese vždy jméno panovníka, revers (rub) pak název měny. Dovedete přepsat a přeložit opisy mince?

avers

revers



avers \_\_\_\_\_

revers \_\_\_\_\_