



Pracovní list

Středočeský kraj

k výstavě

Zachráněné poklady barokního malířství

pro 2. stupeň ZŠ



Podsbírka výtvarného umění ve sbírkách Českého muzea stříbra čítá více než 10 500 předmětů. Počáteční akvizice složené především z darů nově založenému muzeu se na přelomu 19. – 20. století zaměřily více na záchranu předmětů ze zrušených či regotizovaných kostelů. Větší skupinu tvořily v polovině 20. století předměty převedené do správy muzea při rušení církevních řádů a dále předměty ze zkonfiskovaného šlechtického majetku. Zvláště díla s náboženskou tematikou, která se do sbírek dostala v 50. letech minulého století, trpěla četnými defekty a rozsáhlým poškozením již při převzetí do sbírek muzea a jejich prezentace veřejnosti nebyla možná. České muzeum stříbra nemá svého konzervátora ani restaurátora, proto bylo vždy potřeba spolupracovat dle finančních možností s externími restaurátory. Nákladná obnova obrazů probíhala po jednotlivých kusech v předem daných prioritách.

1. **Zakroužkujte pojmy, které charakterizují barokní umění:**

dynamika lomený oblouk velkolepost zdobnost sgrafito mramor
hra světla a stínů korpulentnost lidských těch náboženské mytologické a světské
náměty strnulost hlína rozevláté drapérie křivka plochost Lucemburkové
megalitické stavby pískovec sochy na Karlově mostě Leonardo da Vinci
strohost

2. Křížová cesta, též nazývána Kalvárie, je symbolická cesta spojená s ukřižováním Ježíše Krista. Vypráví jednotlivé události spojené s pašijemi. Též se tak nazývá výtvarný cyklus jednotlivých zastavení. Můžeme se s ním setkat v kostele v podobě obrazů nebo plastiky. Dříve byla rozdělena do sedmi zastavení. Dnes jich je čtrnáct.

Dokážete vyjmenovat alespoň tři z nich?

.....

.....

.....



3. **Napište jméno světice, jejíž obliba vzrostla v období baroka.**

Často bývá zobrazována v modrém plášti a s lilí jako symbolem čistoty a neposkvrněného početí.

.....



4. **Jaké tři dary přinesli Tři králové Ježíškovi do Betléma?**

.....

.....

.....

5. V období baroka působil na českém území významný architekt s italskými kořeny. Vybudoval tu několik významných staveb. Jeden z mnoha stojí i zde v Kutné Hoře v Sedlci – Chrám Nanebevzetí Panny Marie a sv. Jana Křtitele. **Víte, jak se tento architekt a tvůrce jmenoval? (stačí část jména)**

.....

6. Na obraze „Nanebevzetí Panny Marie“ můžeme v centrální části vidět dvě ženy – Marii a Martu z Betánie, jak sbírají květiny. **Víte, co to je za květiny a co mohou symbolizovat?**

.....

.....

.....



7. Na jednom zde vyobrazeném výjevu Madony můžete spatřit nezvyklý předmět, který drží v pravé ruce. **Víte, o jaký předmět se jedná a jaký má význam v křesťanské víře?**

.....

.....

8. Na cestě na Kalvárii Ježíšovi jedna z žen podává roušku. **Napište její jméno a popište, co se s rouškou stalo.**

.....

.....

9. Nejen v architektuře a malířství, ale i v dalších výtvarných oborech se setkává pozemský svět s nebeským. Náměty jsou děleny na světské a církevní. **Dokážete napsat alespoň tři náměty a popsat jejich charakteristiku?**

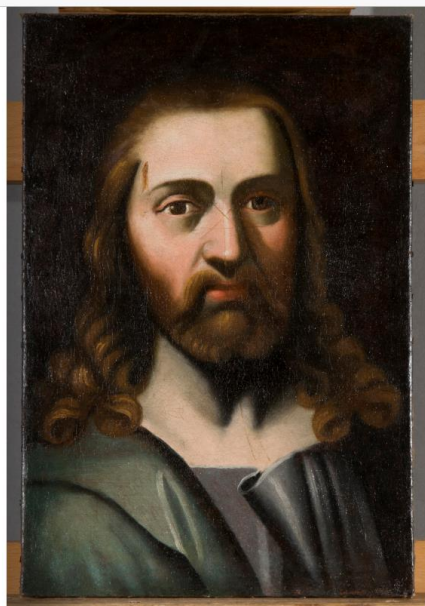
.....

.....

.....

.....

10. Jak se nazývá námět níže vyobrazených obrazů?



11. Podle legendy začal portrét Krista na pravém spánku krvácet. Během třicetileté války ho švédští vojáci používali jako podložku pro hru v kostky. **Tušíte, proč začal krvácet?**

.....

12. **Bonusová otázka: Znáte jméno českého světce, který je rovněž úzce spojen s barokním obdobím u nás?** Je znám a uctíván jako mučedník zpovědního tajemství. Mezi jeho největší atributy patří pět hvězd nad hlavou a jazyk. Jeho nejznámější vyobrazení nalezneme v podobě sochy na Karlově mostě přes řeku Vltavu.

.....